



Fakultní nemocnice Na Bulovce

Výroční zpráva 2002



1910

Původní plán stavby městské nemocnice



1923

Hlavní vjezd do areálu nemocnice



2002

Hlavní vjezd do areálu nemocnice dnes

Významní sponzoři a dárci

Finanční dary

Nadace Karla Pavlíka
Léčiva, a.s. Dolní Měcholupy
KOOOPERATIVA pojišťovna a. s.
Agentura Spoj, s. r. o. Praha 10
Středočeská energetická a. s.
p. Drahoslava Zikmundová P-8
Pražská vodohosp.společnost
Pražská teplár. společnost a.s.
Ing. Petr Vučka, Podkovářská 6
Hl.město Praha, Mariánské nám.
PSJ NOVOTECH spol. s. r. o.
Pražská plynárenská, a. s. P-4
Intersnack a. s. Novodvorská
FINANCIA a.s. Praha 1
p.Kaprasová Dagmar
Olympia Garni, a. s.
Česká obec sokol. a ČLS JEP
FILM MAKERS s. r. o. Praha 6
Nadace ČS-SRDCE Praha 4
Trading Company spol. s.r.o.
Ing. Petr Vučka, Podkovářská 6
Hl. město Praha, Praha 1

Věcné dary

Tesla a.s. Hloubětín Praha 9
Ing. Vilém Roleček, Horní Počernice
Bristol Myers Squibb, spol.s.r.o
Agentura Spoj, s.r.o. Praha 10
Pharma Avalanche,s.r.o. Praha 5
Bristol Myers Squibb, spol.s.r.o
Pharma Avalanche,s.r.o. Praha 5

1933

Ústav radiační onkologie



1989

I. LF UK a FN Na Bulovce

1940

Infekční klinika



1978

Ortopedická klinika IPVZ a I. LF UK

Úvodní slovo ředitele

Vážení přátelé, klienti a příznivci nemocnice,

hodnocení života naší nemocnice a práce nás všech za uplynulý rok 2002 je přes zrcadlíci porovnáním s výsledky v předcházejícím roce v této turbulentní době velmi obtížné.

Jde jen o kamínek, kladený do mozaiky dějin nemocnice, metropole a společnosti, jejíž celkový obraz mohou ocenit až naši následovníci.

Přesto, že se Vám výčet často strohých ukazatelů a faktů může zdát jako málo zajímavý, ne zcela názorný či přesvědčivý, mohu Vás ubezpečit, že je podložen poctivou snahou a námahovou prací. Práci srovnatelnou s úsilím o dokonalé vybrušení onoho do mozaiky patřícího kaménku.

Dovolte mi proto, abych především Vám, spolupracovníkům a pacientům Fakultní nemocnice Na Bulovce touto cestou za vše poděkoval. V někdy nepřehledných dějích této doby nám pomáháte udržovat dobrý směr, připravovat a zvládat změny. Změny, které jsou v této době nezbytné.

MUDr. Jaroslav Štrof, CSc.



Etická komise FN Na Bulovce

Předsedkyně:

Doc. MUDr. Alena Lobovská, CSc.

Místopředsedkyně:

Prof. MUDr. Josefa Bohutová, DrSc.

Členové:

Prim. MUDr. Alexandra Fajtová
Prim. MUDr. Zdeněk Gilbert
MUDr. Michal Holub
Prim. MUDr. František Padour
Doc. MUDr. Luboš Petruželka, CSc.
Mgr. Jiří Štorek
Mgr. Silvie Vágnerová

Etická komise FN Na Bulovce byla ke 4. srpnu 2002 zaregistrována na U.S. Department of Health and Human Services.

Složení dozorčí rady

Předseda:

PhDr. Ivana Kučerová

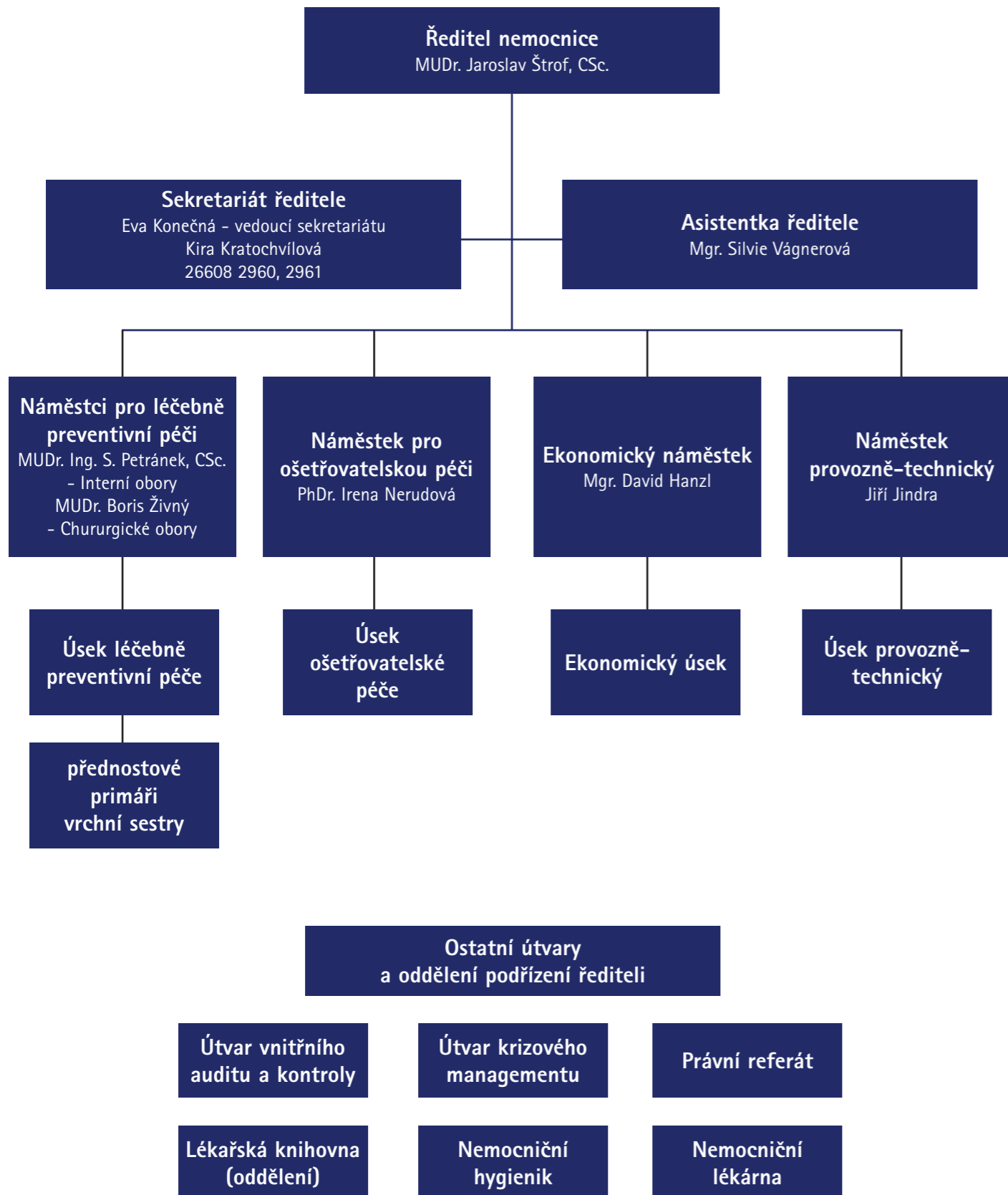
Místopředseda:

MUDr. Josef Štolfa

Členové:

Prof. MUDr. Michal Anděl, CSc.
MUDr. Michal Beran
MUDr. Hana Fischerová
MUDr. Petr Hanuš
MUDr. David Hradecký
Věra Hrdinová
MUDr. Miroslav Kašpar, CSc.
MUDr. Pavel Kubíček
Doc. MUDr. Alena Lobovská, CSc.
MUDr. Miroslav Ouzký
RNDr. Alena Palečková
Ing. Jiří Paroubek
Martina Šimůnková
Ing. Lucie Talmanová

Organizační struktura nemocnice



Léčebná péče

Ukazatel	2000	2001	2002	02/01 v %
Průměrný počet lůžek	1 250	1 208	1 200	99,34
Počet ošetrovacích dnů	313 710	311 208	311 753	100,18
Počet hospitalizovaných	37 835	38 590	39 396	102,09
Využití v % -skutečná kapacita	71,6	73,6	74,5	101,22
-ze 100 %	68,3	69,5	71,0	102,16
Počet ambulantních ošetření-vyšetření *)	433 852	458 291	488 868	106,67



Oblast léčebné péče za rok 2002

- nemocnice získala statut Traumacentra, je realizováno jeho dobudování
- nemocnice jako celek získala statut znaleckého ústavu
- zlepšila se spolupráce se Zdravotnickou záchrannou službou, pro pracoviště Traumacentra zajištěna radiostanice ZZS
- bylo započato s rozvojem telemedicíny (přenos dat i obrazů mezi některými pracovišti uvnitř i vně nemocnice, např. CT obrazy)
- jsou realizována racionalizační opatření na více úrovních (např. archivace dat na CD s výraznou úsporou rtg filmového materiálu, hodnocení vyšetření pomocí elektronických médií..)

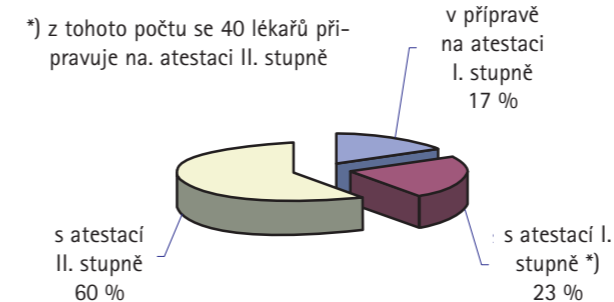
Ošetrovatelská péče:

- zvyšuje se profesionální vzdělanost sester - PSS, odborné semináře v rámci klinik/oddělení, aktivní účast sester a laborantů na celostátních seminářích a konferencích
- doplněním počtu SZP, NZP pracovníků došlo k personální stabilizaci na většině pracovišť
- jsme zapojeni do projektů výzkumu ošetrovatelské péče v rámci SFN
- publikace příspěvků našich sester v odborných časopisech
- probíhají kvalifikační kurzy pro pomocné zdravotnické pracovníky - sanitáře
- aktivně pracovala skupina konzultantek pro "hojení ran", tzv. "stoma" sestry, konzultantky pro periferní kanylaci
- realizován "Dotazník spokojenosti pacientů" na lůžkových i ambulantních částech nemocnice (skupina pro kvalitu ošetř.péče)

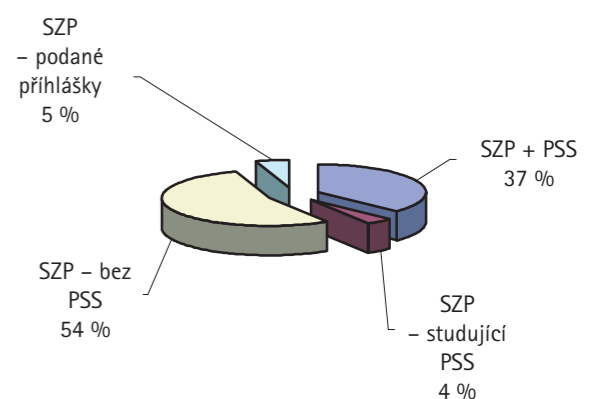


Vzdělanostní struktura

Lékaři



Zdravotní sestry - PSS



Personální oblast

Přehled přepočtených a fyzických pracovníků k 31. 12. 2002

Kategorie	Přepočtený stav	Fyzický stav
Lékaři	326,12	406
Farmaceuti	11,91	12
JOP VŠ	28,38	35
JOP SŠ	17,20	17
SZP	1 017,79	1 043
NZP	32,56	35
PZP	235,64	245
THP	226,74	231
D+provozní	134,72	135
Celkem	2 031,06	2 159

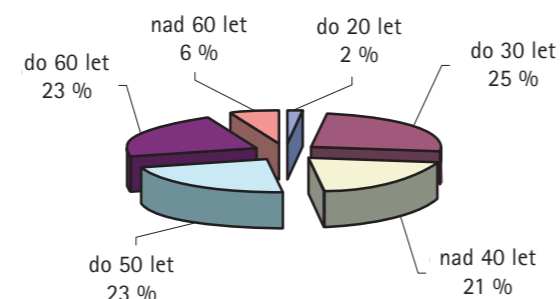


Členění průměrné mzdy podle kategorií

Kategorie	2001	2002	% 02/01
Lékaři	27 655	31 374	113,45
Farmaceuti	28 944	30 986	107,06
JOP VŠ	21 102	23 082	109,38
JOP SŠ	14 196	14 253	100,40
SZP	15 381	17 060	110,92
NZP	11 545	11 931	103,34
PZP	9 708	11 052	113,84
THP	13 224	15 066	113,93
Dělníci+provozní	10 382	11 487	110,64
FNB celkem	16 256	18 087	111,26



Věková struktura zaměstnanců



Výstupy auditora

Shrnutí kontrolních šetření a účinnosti vnitřního kontrolního systému za rok 2002

Souhrnné zhodnocení výsledků šetření zahrnuje:

- Vnitřní kontrolní systém (VKS) ve FNB ve své podstatě byl vždy zaveden. VKS byl upřesněn v souladu se zákonem o finanční kontrole s tím, že bude monitorován jak ze strany interního auditu, ale i vedením a vedoucími pracovníky FNB s tím, že bude podle potřeby upřesňován, zdokonalován. VKS je již funkční avšak stále ve fázi dopracování, protože ve FNB probíhá restrukturalizace útvarů, což VKS musí zohlednit.
- Ve FNB byly ustaveny funkce příkazce operací, správce rozpočtu a hlavní účetní. Řídící kontrola je součástí systému VKS a je v gesci vedoucích útvarů.
- Interní audit byl ve FNB ustaven dle zákona o finanční kontrole. Interní audit v této době hlavně reagoval na aktuální potřeby vedoucího orgánu. Výsledkem těchto šetření bylo konstatování, že nebyla prokázána záměrná majetková poškození FNB, avšak docházelo k nedodržování postupů a kázně. Nedostatky plynuly z nedbalosti, ze zavedených zvyklostí, z přehnané aktivity a jednání ve stresu.

Přehled zjištěných nedostatků:

- útvary vedou administrativní agendu svých případů každý dle svého uvážení a zvyklostí z předchozích období,
- nebyly zcela uplatňovány zásady řídicí kontroly, ale mnohdy bylo postupováno rutinním způsobem (vliv i častějších změn na vedoucích místech),
- tím, že ve FNB není souhrnný předpis/organizační norma závazně upravující postup vedení každého jednotlivého obchodního případu (nákupu), dochází k různým interpretacím postupu uzavření a zdokumentování těchto činností,
- dále bylo zjištěno porušení předpisů/nařízení z čehož vyplynou přijatá opatření.

Přehled a charakteristika opatření přijatých vedoucím orgánem veřejné správy:

- zrevidovat a dopracovat vnitřní platné předpisy FNB, zejména v oblasti přípravy a uzavírání obchodních případů,
- důsledné uplatňování zásad předběžných a průběžných kontrol,
- dopracovat VKS dle aktuálních potřeb vedení a organizačního schématu,
- prověřovat hospodárnost nákupů, prověřovat a porovnávat nabídky / ceny,
- zkvalitnění personální politiky zejména u vedoucích pracovníků.

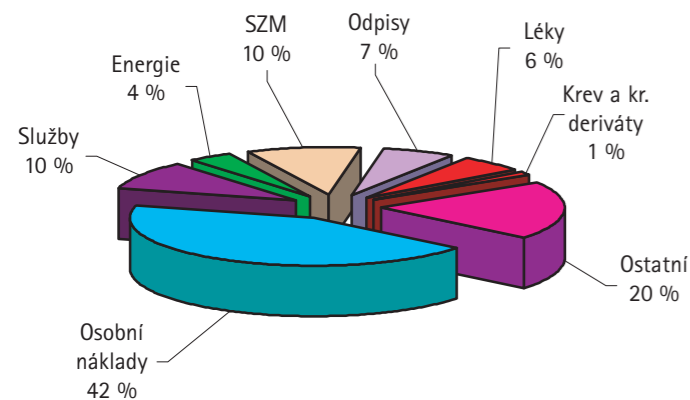
Ing. František Vejvoda
Útvar vnitřního auditu a kontroly

Ekonomika

Souhrnný přehled ekonomických ukazatelů

Ukazatel	měrná jedn.	2000	2001	2002	02/01 v %
Výnosy	tis. Kč	1 108 194	1 210 163	1 376 779	113,77
Náklady	tis. Kč	1 172 268	1 238 180	1 376 252	111,15
Hospodářský výsledek	tis. Kč	-64 074	-28 017	527	-1,88
Neuhrazená ztráta z minulých let	tis. Kč	335 033	399 209	427 379	107,06
Počet pracovníků	osoby	1 771	1 852	2 031	109,67
Hmotný investiční majetek	tis. Kč	1 743 663	1 740 375	1 853 967	106,53
Zásoby	tis. Kč	22 940	20 287	18 731	92,33
Pohledávky z obchodního styku	tis. Kč	120 119	134 606	189 314	140,64
Závazky z obchodního styku	tis. Kč	241 101	290 324	375 741	129,42
Závazky a půjčky	tis. Kč	0	0	0	
Fond odměn	tis. Kč	2 549	0	0	
rezervní	tis. Kč	4 104	3 226	2 957	91,66
reprodukce investičního majetku	tis. Kč	322 165	311 605	283 642	91,03

Struktura nákladů ve FNB v roce 2002



Přehled poskytnutých dotací za rok 2000 - 2002

Neinvestiční dotace (tis. Kč)	2000	2001	2002
C E L K E M :	38 255	29 643	49 272
z toho: GRANTY	8 191	7 560	11 777
VYBRANÉ ČINNOSTI	12 635	10 240	29 430
OSTATNÍ	17 429	11 843	8 065
Investiční dotace (tis. Kč)	2000	2001	2002
C E L K E M:	23 431	2 020	10 964
z toho: GRANTY	7 600	620	2 500
STAVEBNÍ	7 534	0	0
PŘÍSTROJOVÉ	8 297	1 400	8 464

Výsledovka FN Na Bulovce za období 2000 - 2002 v tis. Kč

účet	náklady / výnosy	2000	2001	2002	podíl v %	02/01 v %
5xx	náklady celkem	1 172 268	1 238 180	1 376 252	100,00%	111%
501	Spotřeba materiálu	241 085	250 495	272 158	19,78%	109%
	z toho:					
501,0201	Spotř. léků a krev. derivátů	78 751	71 442	78 728	5,72%	110%
501,0301	Spotř. krve a krev. výrobků	10 815	12 680	13 691	0,99%	108%
501,04xx	Spotřeba SZM	117 377	125 251	139 108	10,11%	111%
502	Spotřeba energie	45 926	48 460	51 828	3,77%	107%
504	Prodané zboží	135 601	175 530	215 388	15,65%	123%
511	Opravy a udržování	38 411	49 463	36 510	2,65%	74%
512	Cestovné	846	856	858	0,06%	100%
513	Náklady na reprezentaci	31	35	69	0,01%	197%
518	Ostatní služby	98 770	98 599	96 278	7,00%	98%
521	Mzdové náklady	299 567	368 034	435 225	31,62%	118%
524	Zákonné soc.pojištění	103 951	128 814	151 232	10,99%	117%
525	Ostatní soc. pojištění	1 162	1 813	1 457	0,11%	80%
527	Zákonné soc.náklady	5 991	7 224	8 570	0,62%	119%
528	Ost.soc.náklady	2 438	2 071	1 323	0,10%	64%
531	Daně a poplatky	42	67	0	0,00%	0%
532	Daň z nemovitosti	11	16	11	0,00%	69%
538	Ostatní daně a poplatky	7	202	167	0,01%	83%
54x	Ostatní náklady	6 469	9 789	14 434	1,05%	147%
551	Odpisy HIM a NIM	91 481	95 564	89 791	6,52%	94%
552	Zůstat.cena prod. NIM a HIM	0	0	0	0,00%	0%
554	Prodaný materiál	693	1 015	1 096	0,08%	108%
591	Daň z příjmů	41	133	-143	-0,01%	-108%
599	Režijní náklady-převod	99 745				
6xx	výnosy celkem	1 108 194	1 210 163	1 376 779	100,00%	114%
602	Tržby z prodeje služeb	783 333	886 523	1 001 707	72,76%	113%
	z toho:				0,00%	
	Tržby od VZP	633 146	683 577	663 399	48,18%	97%
	Tržby od ost. zdr. pojišťoven	130 263	166 131	286 548	20,81%	172%
	Tržby za nadst. péči	2 506	2 640	3 130	0,23%	119%
604	Tržby za prodané zboží	158 712	211 821	254 338	18,47%	120%
621	Aktivace	672	416	429	0,03%	103%
64x	Ostatní výnosy	26 139	80 458	69 732	5,06%	87%
651	Tržby z prodeje NIM a HIM	0	0	0	0,00%	
652	Výnosy z dl. fin. majetku	579	417	135	0,01%	32%
654	Tržby z prodeje materiálu	759	885	1 166	0,08%	132%
691	Provozní dotace	38 255	29 643	49 272	3,58%	166%
699	Převod nákladů na střediska	99 745	0	0	0,00%	
	Hospodářský výsledek	-64 074	-28 017	527		

