



Fakultní nemocnice
Na Bulovce

Výroční zpráva

2003



Fakultní nemocnice Na Bulovce
Budínova 2, Praha 8, 180 81
tel.: 266 081 111
www.fnb.cz
e-mail: posta@fnb.cz

Foto: Jindřich Makovička

Copyright: FNB



Významní sponzoři a dárci

A. L. INSTRUMENTS s. r. o.	MOTORGAS s. r. o.
Agentura SPOJ s. r. o.	MUZO a. s.
ASTRA s. r. o.	Nadace ČS – SRDCE
ASTRA-ZENECA s. r. o.	Nadace Dagmar a Václav Havlovi VIZE 97
AVENTIS PHARMA s. r. o.	Nachtigalo
B.BRAUN MEDICAL s. r. o.	Novartis s. r. o.
Beznoska s. r. o.	Olympus C&S s. r. o.
BOS-Radovan Vítámvás spol. s r. o.	ORESTA spol. s. r. o.
BP ČR, s. r. o.	Pavel Kříž-TEP
Bristol-Myers Squibb spol. s. r. o.	PES peněž. Expr. Service s. r. o.
Česká spořitelna, a. s.	PFIZER, spol. s. r. o.
DIADEM	Phar Service, a. s.
DOS Doubkova obch. společnost s. r. o.	Plastic Press spol. s r. o.
Eli Lilly ČR, s. r. o.	Pojišťovna Cardif PRO VITA a. s.
Fortuna sázková kancelář, a. s.	Pražská plynárenská a. s.
H&M Consulting s. r. o.	Premiant City Tour
Hewlett-Packard s. r. o.	Projekt
Hl. město Praha	Projektový atelier B spol K, s. r. o.
Ibr, s.r.o.	Rozhodčí soud při HK ČR a AK ČR
Ing. Petr Krautwurt – FINNTRADINT	Schering – Plough Central East
Interchemia Praha s. r. o.	Sklárny Bohemia
Intersnack a. s.	SOKRA
Jan Pohorec – opravná vzduchot.a klimatiz.zařízení	SPOROTEL
Jaroslav Koniček, majitel firmy LUKON GLADS	Stopas
Johnson & Johnson s. r. o.	Škoda Energo s. r. o.
L-Bohemia, s. r. o.	TEVA Pharmaceuticals CR s. r. o.
Léčiva a. s.	The Wall
Major Holding	Unitech
MANNEX	Zentiva CZ s. r. o.
MERLIN	ZENTIVA CZ s. r. o.

- Kromě výše vyjmenovaných sponzorských firem darovalo věcné i finanční dary nemalé množství jednotlivců, kterým též patří poděkování.
- Za rok 2003 Fakultní nemocnice Na Bulovce obdržela finanční dary v celkové výši 4 652 116 Kč a 37 věcných darů v celkové hodnotě 7 149 036 Kč.



Úvodní slovo ředitele

Milí přátelé, spolupracovníci, naši pacienti a příznivci,

rok 2003 nabízí Vám laskavým čtenářům příležitost k ohlédnutí za dosavadní činností Fakultní nemocnice Na Bulovce.

Vnitřní život nemocnice je bohatý a složitý jako lidský život sám, není bez vlivů ze zevního okolí, s momenty dobrými i méně dobrými. Z rozpoznaných chyb se učíme a z úspěchů získáváme sebevědomí, energii a vůli pokračovat v našem poslání a ušlechtilém konání pro blaho všech potřebných.

Současná a nejbližší doba staví před management – ale i všechny zaměstnance nemocnice – základní úkol a povinnost, a to uhájit právo na perspektivní, odpovídající a přiměřeně důstojnou existenci naší nemocnice. Je nanejvýš potřebné ještě zefektivnit mnohé činnosti, stále zlepšovat kvalitu služeb pacientům, uplatňovat lidský a partnerský přístup k pacientům i k sobě navzájem, rozvinout některé další oblasti činnosti a posílit nebo navázat nové vztahy a spolupráci.

Za základní vizi pro další období považuji jednoznačně stabilizaci a zachování nemocnice. Aby nemocnice uhájila právo na vlastní existenci, musí kvalitně fungovat na všech svých úrovních. Proto s důvěrou spoléhám na všechny zaměstnance, že své schopnosti, znalosti a dovednosti využívají a nadále budou využívat s maximálním nasazením ve prospěch nemocnice a jejich klientů. S vděkem a důvěrou se obracím ke všem příznivcům nemocnice, kteří pomáhají zlepšovat příslušné podmínky.

Během uplynulého roku jsem měl o budoucnosti našeho zařízení mnoho podnětných diskusí s mnohými z vás. Věřte, že všechny kroky, které jsem učinil, byly směřovány za tímto cílem. Zůstává faktem, že ještě mnoho úkolů máme společně s Vámi před sebou. Pevně věřím, že se nám podaří zvládnout i další období.

Chtěl bych alespoň takto poděkovat všem zaměstnancům za jejich kvalitní práci, příznivcům za účinnou pomoc a pacientům za důvěru, se kterou do naší nemocnice přicházejí.

Stále potvrzujeme slova antického filosofa Platona: „Starajice se o štěstí jiných, nacházíme své vlastní“.

MUDr. Jaroslav Štrof, CSc.
ředitel nemocnice

V Praze dne 15. 4. 2004

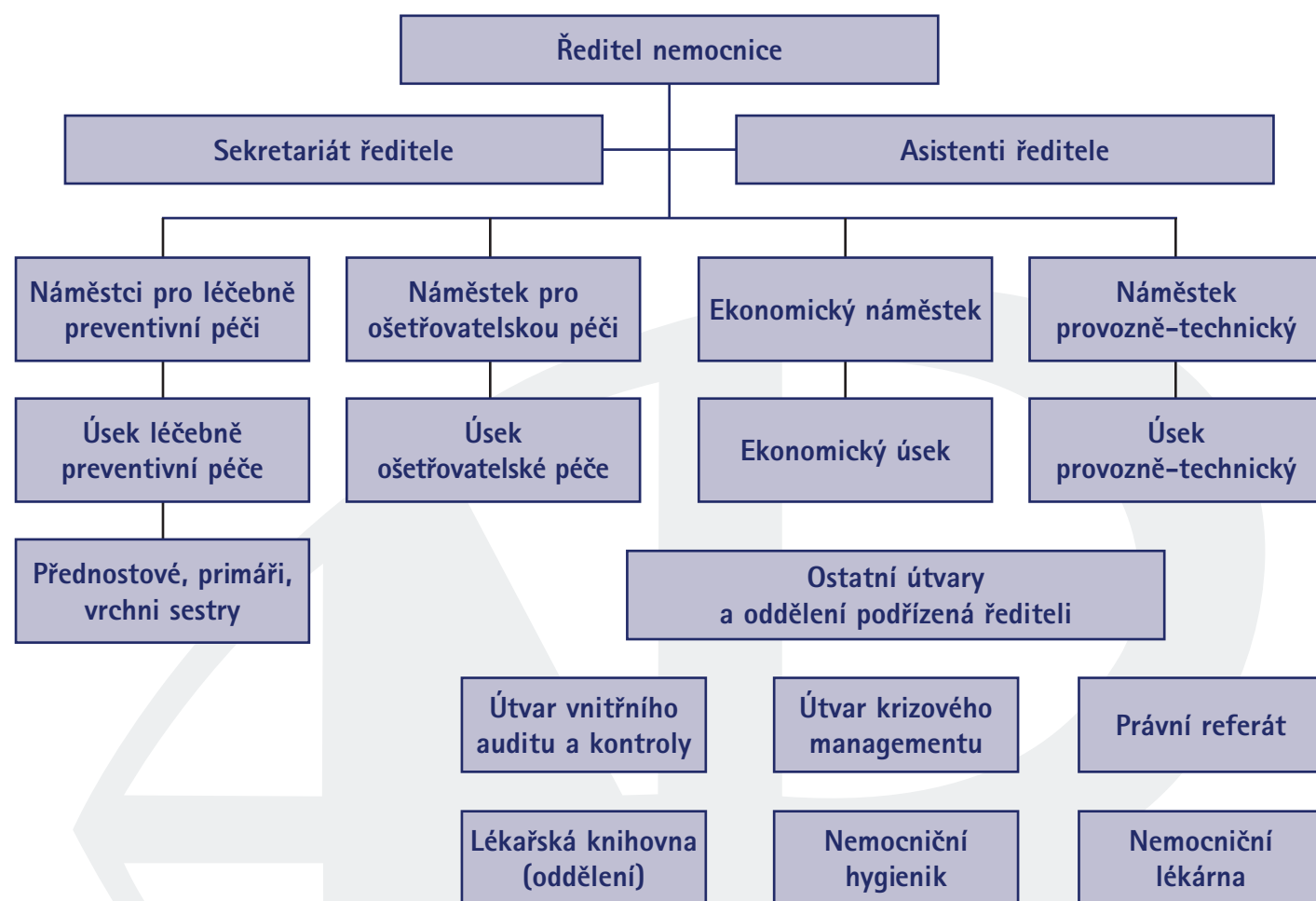
Ředitel nemocnice

MUDr. Jaroslav Štrof, CSc.

Náměstci pro LPP: interní obory
chirurgické a dětské obory
Náměstek pro ošetrovatelskou péči
Ekonomický náměstek
Náměstek provozně technický

MUDr. Hana Roháčová
MUDr. Boris Živný
PhDr. Irena Nerudová
RNDr. Hana Pýchová
Karel Nepraš

Organizační struktura nemocnice



Kliniky a ústavy

- Gynekologicko-porodnická klinika
- Chirurgická klinika
- Infekční klinika
- Klinika plastické chirurgie
- Klinika pneumologie a hrudní chirurgie
- Ortopedická klinika
- Radiodiagnostická klinika
- Ústav radiační onkologie
- Dermatovenerologická klinika
- Ústav soudního lékařství

Oddělení

- Anesteziologicko-resuscitační oddělení
- Interní oddělení I.
- Interní oddělení II.
- Neurologické oddělení
- Oční oddělení
- Oddělení dětské chirurgie
- Otorhinolaryngologické oddělení
- Pediatrické oddělení
- Urologické oddělení

Společná vyšetřovací a léčebná pracoviště

- Oddělení funkční diagnostiky
- Oddělení fyziatrie a léčebné rehabilitace
- Oddělení klinické hematologie a transfuze
- Oddělení klinické mikrobiologie
- Oddělení klinické biochemie a imunologie
- Oddělení klinické psychologie
- Oddělení pro léčbu bolesti
- Oddělení soudního lékařství
- Patologicko-anatomické oddělení
- Stomatologické oddělení

Další zdravotnická pracoviště

- AIDS centrum
- Lékařská služba první pomoci
- Národní centrum pro izolaci a léčbu vysoce nakažlivých chorob
- Národní jednotka dohledu nad TBC
- Traumatologické centrum
- Závodní lékař

Oblast léčebně ošetrovatelské péče za rok 2003

FN Na Bulovce je zařízením pavilonového typu, kde na jednotlivých pracovištích je poskytována komplexní péče interního a chirurgického typu s návazností na laboratorní komplement, radiodiagnostiku a další pracoviště v areálu FNB. Prioritními pracovišti s vysokou specializací a nadregionálním působením jsou v interních oborech infekční klinika s národními centry pro vysoce nebezpečné nákazy a národním centrem pro problematiku HIV AIDS a Ústav radiační onkologie, který pokrývá diagnostiku a terapii onkologických nemocných v celém rozsahu a díky zakoupení nového přístroje pro mamografii disponuje jedním z nejmodernějších zařízení tohoto typu. Na chirurgických pracovištích je poskytována komplexní péče v celém spektru chirurgických výkonů, včetně traumatologických výkonů řešených v rámci traumatologického centra. Gynekologicko porodnická klinika rozvíjela specializovanou činnost v urogynologii a v gynekologické onkologii. Rovněž na vysoké úrovni byla péče o novorozence a ženy po porodu. Pediatrická péče byla věnována jak dětem s interními chorobami tak malým pacientům vyžadujícím chirurgický výkon. V areálu nemocnice je v úzké součinnosti s FNB provozována lékařská pohotovostní služba pro dětské i dospělé pacienty LSPP. Také na ostatních pracovištích je poskytována moderní diagnostická a léčebná péče, která odpovídá současným medicínským trendům.

FN Na Bulovce pečuje o pacienty jak z Prahy tak mimopražské a v mnoha oblastech se na služby odborníků nemocnice obrací klienti z celé ČR. Péče o pacienty je vždy týmovou prací lékařů, sester, laborantů, sanitářů a všech dalších zaměstnanců, kteří vytvářejí celkové klima nemocnice. V léčebně ošetrovatelské péči jsme se snažili v letech minulých vybavení četnými zkušenostmi do let budoucích o péči s individuálním přístupem k nemocnému. Pokusili jsme se o zlepšení komunikace a informovanosti s pacientem i mezi personálem navzájem při respektování práv a povinností pacientů a zdravotníků. Z některých průzkumů a výzkumů jsme se dověděli, že mnohé se nám zdařilo, ale že rezervy ještě ve své práci máme.

Nemocnice se snaží vyrovnat s nepříznivou ekonomickou situací, která odráží všeobecný stav ve zdravotnictví úspornými opatřeními, která však neznamenají omezení léčebně preventivní péče. V těchto trendech hodláme nadále pokračovat s cílem vytvořit kompaktní zařízení, kde jsou ku prospěchu našich pacientů maximálně a smysluplně využity jak materiálně-technické, tak lidské zdroje.



- Podařilo se udržet komplexní spektrum nabízených zdravotnických služeb na úrovni nemocnice nejvyššího typu
- Nemocnice má statut traumacentra, je realizováno jeho dobudování
- Nemocnice jako celek má statut znaleckého ústavu
- Pokračuje spolupráce se Zdravotnickou záchrannou službou.
- Zvyšuje se profesionální vzdělanost lékařů a sester
- Nemocnice je zapojena do projektů výzkumu léčebné a ošetrovatelské péče v rámci SFN
- Uveřejňování příspěvků našich lékařů a sester v odborných publikacích a časopisech
- Pokračuje se v rozvoji telemediciny (přenos dat i obrazů mezi pracovišti, např. CT obrazy)
- Jsou realizována racionalizační opatření (archive dat RTG na CD – velká úsporou materiálu)
- Aktivní práce skupiny konzultantek pro „hojení ran“, tzv. „stoma sestry“, pro konzultantky pro periferní kanylaci
- Probíhají kvalifikační kurzy pro pomocné zdravotnické pracovníky – sanitáře
- Realizován „Dotazník spokojenosti pacientů“, na lůžkových i ambulantních částech nemocnice – skupina pro kvalitu ošetrovatelské péče
- Sledování indikátorů kvality péče

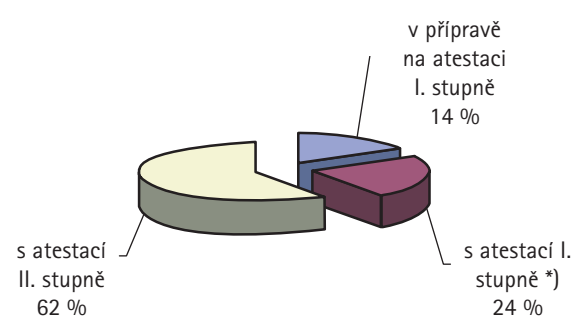


Ukazatel	2001	2002	2003	03/02 v %
Průměrný počet lůžek	1208	1200	1199	99,92
Počet ošetrovacích dnů	311208	311753	301505	96,71
Počet hospitalizovaných	38590	39396	39916	101,32
Využití v % – skutečná kapacita	73,6	74,5	73,8	99,06
– ze 100 %	69,5	71	68,9	97,04
Počet ambulantních – vyšetření	458291	488868	500206	102,32

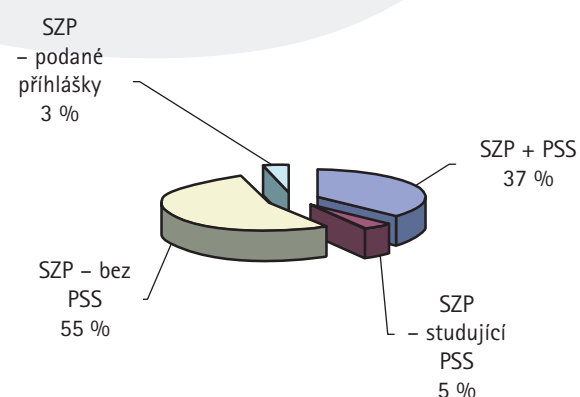


Vzdělanostní struktura

Lékaři



Zdravotní sestry – PSS



Výstupy auditora

Shrnutí kontrolních šetření a účinnosti vnitřního kontrolního systému za rok 2003

Souhrnné zhodnocení šetření za uplynulé období:

- Vnitřní kontrolní systém (VKS) byl ve FNB nadále rozpracováván a aplikován. VKS pracuje nejen na principu vydaných nařízení a opatření, ale i na základě odpovědnosti vedoucích a ostatních pracovníků za splnění stanovených úkolů a činností. Pracovníkům je zdůrazňován neformální přístup k VKS a k jeho aplikaci a jeho potřeba a uplatnění. Je-li zjištěno riziko či nedostatek, vedení nemocnice má být na tuto skutečnost upozorněno a vedoucí (odpovědní) pracovníci mají za povinnost VKS optimalizovat.
- Ve FNB byly upraveny některé vnitřní předpisy tak, aby lépe odpovídaly současným potřebám. Tato činnost pokračuje i nadále.

Řídící kontrola je součástí systému VKS a je v gesci vedoucích útvarů.

- Šetření se zabývala především hospodařením a evidencí vybraného majetku, dále kontrolou grantů a dotací a vybrané technicko-hospodářské agendy. Výsledkem šetření bylo konstatování, že i když se zlepšila agenda útvarů i nadále docházelo k nedodržování postupů a chybám. Některé nedostatky plynuly z jednání ve stresu a další pochybení plynula z nedbalosti, z práce která je ovlivněna každodenní rutinou a zvyky a tak zvanou profesní slepotou.

Přehled zjištěných nedostatků:

- v oblasti hospodaření s majetkem byly zjištěny nedostatky a odhalena rizika, která by mohla ohrozit správné hospodaření s tímto majetkem. Dále byly vysloveny připomínky ke zlepšení administrativní agendy v této oblasti v návaznosti na opatření ke snížení zjištěných rizik,
- v oblasti dotací a grantů byla zjištěna pochybení na straně čerpání/využití grantů a tato zjištění byla předána k operativnímu dořešení a nápravě,
- byla zjištěna některá porušení předpisů/nařízení z čehož vyplynou přijatá opatření.

Přehled a charakteristika přijatých opatření:

- zrevidovat a dopracovat vnitřní platné předpisy FNB, zejména v oblasti hospodaření s majetkem a jeho evidencí a zabezpečit lepší evidenci majetku, zejména přístrojové techniky,
- dopracovat „vnitřní kontrolní systém“ dle aktuálních potřeb vedení s ohledem na snížení zjištěných rizik,
- zkvalitnění oběhu dokladů (zejména zkrácení doby oběhu v organizaci, při zlepšení kvality dokladové administrativy),
- zkvalitnění personální politiky zejména u vedoucích pracovníků.

Ing. František Vejvoda
Útvar vnitřního auditu a kontroly



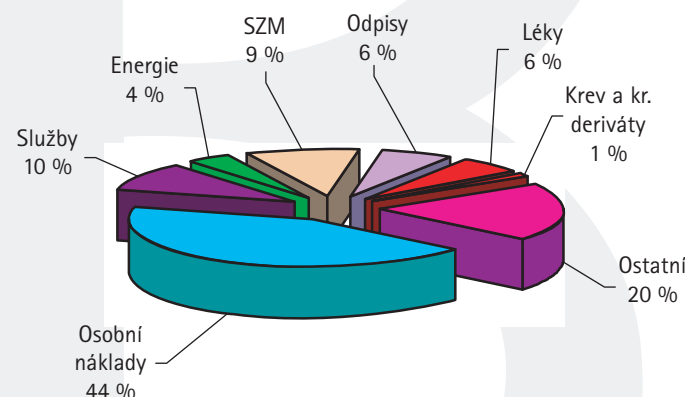
Ekonomika

■ Souhrnný přehled ekonomických ukazatelů

Ukazatel	měrná jedn.	2000	2001	2002	2003	03/02 v %
Výnosy	tis. Kč	1 108 194	1 210 163	1 376 779	1 363 136	99,01
Náklady	tis. Kč	1 172 268	1 238 180	1 376 252	1 445 301	105,02
Hospodářský výsledek	tis. Kč	-64 074	-28 017	527	-82 165	
Neuhrazená ztráta z minulých let	tis. Kč	335 033	399 209	427 379	426 851	99,88
Počet pracovníků	osoby	1 771	1 852	2 031	1 981	97,55
Hmotný investiční majetek	tis. Kč	1 743 663	1 740 375	1 853 967	2 046 354	110,38
Zásoby	tis. Kč	22 940	20 287	18 731	20 555	109,74
Pohledávky z obch. styku	tis. Kč	120 119	134 606	189 314	167 551	88,50
Závazky z obch. styku	tis. Kč	241 101	290 324	375 741	442 882	117,87
Závazky a půjčky	tis. Kč	0	0	0	0	
Fond odměn	tis. Kč	2 549	0	0	0	
rezervní	tis. Kč	4 104	3 226	2 957	1 288	43,56
reprodukce investičního majetku	tis. Kč	322 165	311 605	283 642	301 476	106,29

■ Struktura nákladů ve FNB v roce 2003

Náklady	Rok 2003
Odpisy	88 387 603,00
Léky	82 706 652,00
Krev a kr. deriváty	13 896 274,00
Ostatní	283 978 236,00
Osobní náklady	657 392 681,00
Služby	137 904 551,00
Energie	52 695 480,00
SZM	128 339 854,00
Celkem	1 445 301 331,00



■ Přehled poskytnutých dotací

Neinvestiční dotace (tis. Kč)	2000	2001	2002	2003
C E L K E M :	38 255	29 643	49 272	38 150
z toho GRANTY	8 191	7 560	11 777	14 070
VYBRANÉ ČINNOSTI	12 635	10 240	29 430	14 430
OSTATNÍ	17 429	11 843	8 065	9 650

Investiční dotace (tis. Kč)	2000	2001	2002	2003
C E L K E M :	23 431	2 020	10 964	89 564
z toho: GRANTY	7 600	620	2 500	5 200
STAVEBNÍ	7 534	0	0	52 484
PŘÍSTROJOVÉ	8 297	1 400	8 464	31 701
OSTATNÍ-energ.audit				179



■ Výsledovka FN Na Bulovce za období 2000 – 2003 v tis. Kč

účet	náklady / výnosy	2000	2001	2002	2003	podíl v %	03/02 v %
5xx	náklady celkem	1 172 268	1 238 180	1 376 252	1 445 301	100,00%	105%
501	Spotřeba materiálu	241 085	250 495	272 158	254 840	17,63%	94%
	<i>z toho:</i>						
501,0201	Spotř. léků a krev. derivátů	78 751	71 442	78 728	82 707	5,72%	105%
501,0301	Spotř. krve a krev. výrobků	10 815	12 680	13 691	13 896	0,96%	101%
501,04xx	Spotřeba SZM	117 377	125 251	139 108	128 340	8,88%	92%
502	Spotřeba energie	45 926	48 460	51 828	52 695	3,65%	102%
504	Prodané zboží	135 601	175 530	215 388	242 854	16,80%	113%
511	Opravy a udržování	38 411	49 463	36 510	32 185	2,23%	88%
512	Cestovné	846	856	858	744	0,05%	87%
513	Náklady na reprezentaci	31	35	69	122	0,01%	177%
518	Ostatní služby	98 770	98 599	96 278	104 854	7,25%	109%
521	Mzdové náklady	299 567	368 034	435 225	481 950	33,35%	111%
524	Zákonné soc. pojištění	103 951	128 814	151 232	167 719	11,60%	111%
525	Ostatní soc. pojištění	1 162	1 813	1 457	1 998	0,14%	137%
527	Zákonné soc. náklady	5 991	7 224	8 570	4 678	0,32%	55%
528	Ost. soc. náklady	2 438	2 071	1 323	1 047	0,07%	79%
531	Daně a poplatky	42	67	0	58	0,00%	
532	Daň z nemovitosti	11	16	11	11	0,00%	100%
538	Ostatní daně a poplatky	7	202	167	45	0,00%	27%
54x	Ostatní náklady	6 469	9 789	14 434	9 731	0,67%	67%
551	Odpisy HIM a NIM	91 481	95 564	89 791	88 388	6,12%	98%
552	Zůstat. cena prod. NIM a HIM	0	0	0	0	0,00%	
554	Prodaný materiál	693	1 015	1 096	1 355	0,09%	124%
591	Daň z příjmů	41	133	-143	27	0,00%	-19%
599	Režijní náklady-převod	99 745					
6xx	výnosy celkem	1 108 194	1 210 163	1 376 779	1 363 136	100,00%	99%
602	Tržby z prodeje služeb	783 333	886 523	1 001 707	982 188	72,05%	98%
	<i>z toho:</i>						
	Tržby od VZP	633 146	683 577	663 399	650 445	47,72%	98%
	Tržby od ost. zdr. pojišťoven	130 263	166 131	286 548	255 309	18,73%	89%
	Tržby za nadst. péči	2 506	2 640	3 130	3 348	0,25%	107%
604	Tržby za prodané zboží	158 712	211 821	254 338	285 465	20,94%	112%
621	Aktivace	672	416	429	449	0,03%	105%
64x	Ostatní výnosy	26 139	80 458	69 732	55 527	4,07%	80%
651	Tržby z prodeje NIM a HIM	0	0	0	0	0,00%	
652	Výnosy z dl. fin. majetku	579	417	135	0	0,00%	0%
654	Tržby z prodeje materiálu	759	885	1 166	1 357	0,10%	116%
691	Provozní dotace	38 255	29 643	49 272	38 150	2,80%	77%
699	Převod nákladů na střediska	99 745	0	0	0	0,00%	
	Hospodářský výsledek	-64 074	-28 017	527	-82 165		



Majetek a investice, dokončené a plánované projekty

V návaznosti na realizované investice a opravy v roce 2002 byly provedeny dále uvedené investiční akce, rekonstrukce a opravy budov s ohledem na koncepci nemocnice a zlepšení poskytované péče

Investiční akce realizované s účastí státního rozpočtu

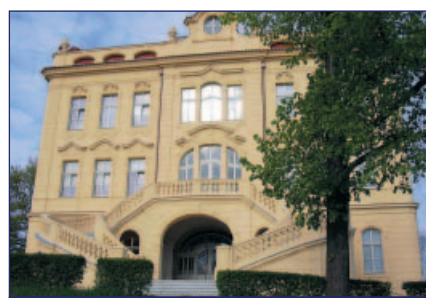
- v rámci obnovy přístrojového vybavení byl pořízen lineární urychlovač do pavilonu radiační onkologie VARIAN CLINAC 2100, s dotací 30 mil. Kč
- byla provedena a dokončena rekonstrukce části ORT kliniky v rozsahu – částečná výměna oken, rekonstrukce pokojů pacientů, rekonstrukce chlazení a kompresorové techniky s dotací 25 mil. Kč
- byla započata rekonstrukce porodního sálu GPK s dotací 1,5 mil. Kč, s ukončením prací je počítáno v polovině roku 2004
- realizace dodávky vybavení centrální sterilizace s dotací 9 mil. Kč, realizace stavebních úprav plánována na prvé pololetí 2004
- rozvoj a obnova materiálně technické základny lékařské knihovny – pořízení kopírky (příspěvek 100 tis. Kč)
- z prostředků dotací z MZČR bylo z části vybaveno centrum pro občany s inkontinencí č. A29 ve výši 490 tis Kč, pořízeny další léčebné pomůcky v ceně 135 tis. Kč, technické léčebné pomůcky v ceně 243 tis. Kč a v ceně 733 tis. Kč pořízen monitor, síto, lůžko a centrifuga
- pro Národní centrum pro izolaci a léčbu vysoce nebezpečných nákaz bylo z dotace pořízeno vybavení v hodnotě 16 mil. Kč (pro kryt KO 17 pořízeny filtroventilační jednotky v ceně 997 tis. Kč.)

Akce realizované z prostředků MHMP na údržbu budov

- rekonstrukce a přístavba pavilonu č. 19 na protialkoholní záchytnou stanici ve výši 22 mil. Kč
- rekonstrukce pavilonu č. 1 vstupního ve výši 23 mil. Kč
- započato s rekonstrukcí východních stanic na pavilonu č. 7 s předběžnými náklady 27 mil. Kč

Seznam investičních akcí, realizovaných s účastí státního rozpočtu MZČR v roce 2003

- pavilon č. 4 Vychovatelna – oprava a výměna oken, oprava fasády a venkovního schodiště na východní straně
- oprava výměňkových stanic v objektech MHMP
- opravy topných kanálů
- výměna a částečná oprava oken a oprava části fasády na pavilonu č. 10
- rekonstrukce skladů a údržby autoprovozu
- opravy výtahů Kone a Schindler v budovách MHMP
- pavilon chirurgie – oprava balkonů a klimatizace spodních sálů
- pavilon kožní – oprava lávky a zřízení invalidní rampy
- částečná rekonstrukce měření a regulace v pavilonu č. 1, 3 a 5
- oprava předávací stanice v pavilonu č. 10.



Zrekonstruované průčelí I. interny



Kožní pavilon před...



...a po rekonstrukci

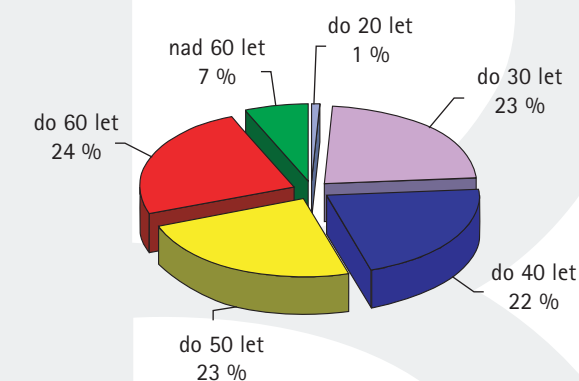


Personální oblast

- Přehled pracovníků k 31. 12. 2003 a tabulka členění průměrné mzdy dle kategorií

Přehled pracovníků k 31.12.2003			Členění průměrné mzdy dle kategorií		
Kategorie	Přepočítaný stav	Fyzické osoby	2002	2003	% 03/02
Lékaři	319,03	397	31 374	34 693	110,58
Farmaceuti	12	12	30 986	32 017	103,33
Jiní VŠ	27,51	36	23 082	23 276	100,84
Jiní SŠ	14,95	15	14 253	18 229	127,9
SZP	980,14	1 011	17 060	18 662	109,39
NZP	21,53	23	11 931	13 183	110,49
PZP	220,78	227	11 052	12 382	112,03
THP	216,78	221	15 066	16 739	111,1
Prov. prac.	116,97	117	11 487	12 834	111,73
Celkem	1 929,69	2 059	18 087	20 005	110,6

Věková struktura zaměstnanců



Etická komise

Předsedkyně:
Doc. MUDr. Alena Lobovská, CSc.

Místopředsedkyně:
Prof. MUDr. Josefa Bohutová, DrSc.

Členové:
Prim. MUDr. Alexandra Fajtová
Prim. MUDr. Zdeněk Gilbert
MUDr. Michal Holub
Mgr. Miroslav Chlupsa
MUDr. Radovan Kubeš
ThMgr. Eva Matulová
Prim. MUDr. František Paďour
Doc. MUDr. Luboš Petruželka, CSc.
Mgr. Jiří Štorek
Mgr. Silvie Vágnerová

Sekretariát etické komise:
PhDr. Božena Zachovalová

Etická komise FN Na Bulovce byla ke 4. srpnu 2002 zaregistrována na U.S. Department of Health and Human Services

Dozorčí rada

Předseda:
PhDr. Ivana Kučerová

Místopředseda:
MUDr. Josef Štolfa

Členové:
Prof. MUDr. Michal Anděl, CSc.
MUDr. Michal Beran
MUDr. Hana Fischerová
MUDr. Petr Hanuš
MUDr. David Hradecký
Věra Hrdinová
MUDr. Miroslav Kašpar, CSc.
MUDr. Pavel Kubíček
Doc. MUDr. Alena Lobovská, CSc.
MUDr. Miroslav Ouzký
RNDr. Alena Palečková
Ing. Jiří Paroubek
Martina Šimůnková
Ing. Lucie Talmanová